

## Zpráva o činnosti Archivu Pražského hradu v roce 2001

---

### Personální situace

Ke dni 1. 1. 2001 se stal vedoucím Archivu Pražského hradu Mgr. Martin Halata.

Uvolněné místo odborného správce sbírky plánové dokumentace bylo ke stejnému dni obsazeno Ing. arch. Michalem Šulou. Místo odborného správce fondů z období po roce 1918 přijala Mgr. Klára Halmanová.

PhDr. V. Vávrová spravovala tzv. rakouské fondy, J. Kotková vedla evidenci fotografické dokumentace a akviziční a knihovní agendu.

Ke dni 30. 8. bylo nově zřízeno místo odborného správce-medievisty, pro péči o fondy Metropolitní kapituly. Stal se jím Mgr. Marek Suchý.

Ke dni 1.3. odešla do důchodu Věra Malá, promovaná historička.

V rámci studentských výpomocí se na práci Archivu podíleli Jakub Štogr a Pavel Pudlák, VŠ Hana Vobrátilková a Dominik Budský.

Ve dnech 8. -18. 10. vykonal archivní praxi Bc. Tomáš Fabián, studující Pedagogické fakulty UJEP v Ústí nad Labem.

Fotografické práce prováděli K. Bulín a J. Mahr (od 20.8.2001)

### Pracovní program

Pracovníci Archivu Pražského hradu pokračovali na zpřístupňování archivních fondů a jejich vědeckém využití. Podstatnou část jejich činností tvořila i ochrana archivních památek před nepříznivými vlivy všech kategorií. Kromě těchto činností se věnovali vlastní odborné činnosti a zúčastnili se několika seminářů a konferencí. (Viz dále)

Ze škály činností mimo pracovní program jmenujme:

-utřídění fotografií z fondu Jednota pro dostavbu katedrálního chrámu sv. Víta do věcných skupin (M. Halata)

-mimořádná revize Uměnovědné knihovny (M. Suchý - J. Štogr)

-mimořádná revize a vytvoření lokačního přehledu fondů Metropolitní kapituly u sv. Víta (M. Suchý)

-digitalizace katalogu rukopisů fondu Metropolitní kapitula (M. Suchý - J. Štogr)

-mimořádná revize sbírky faksimilí (K. Halmanová)

-mimořádné reorganizace fondů v depozitáři Černá kuchyně: soupis neevidovaných knih, úklid, dílčí přemístění fondů, popis regálů (M. Halata - K. Halmanová)

- evidencce výtvarných návrhů z fondu Jednota, dříve deponovaných ve Starém paláci (M. Šula - K. Halmanová)
- mimořádná evidence grafické sbírky (V. Vávrová)
- mimořádná lokace a revize nové plánové dokumentace (M. Šula)

### **Služby badatelům**

I když Archiv Pražského hradu ve své činnosti vychází především z role významného historického odborného centra na Pražském hradě, respektuje i svoje postavení v rámci archivů tzv. zvláštního významu.

Badatelnu pracoviště navštívilo celkem 138 externích badatelů, kteří uskutečnili 985 návštěv. Kromě externistů do archivu docházeli v hojném počtu i zájemci z řad zaměstnanců Pražského hradu (Rozvojová divize, Archeologický ústav AVČR, odbor památkové péče).

Pracovníci průběžně odpovídali na odborné dotazy a průběžně byla vyřizována i bohatá objednávková agenda (fotopráce, rešerše).

Pracoviště rovněž začalo směřovat k zpřístupňování svých fondů modernějším způsobem, na nově koncipovaných www.stránkách s adresou <http://www.hrad.cz>.

Odkazy na stránky byly umístěny na UNESCO-ArchivesPortal, na Seznam.CZ a Centrum.CZ a Atlas. Aktuální informace jsou umísťovány na stránkách České archivní společnosti (<http://www.cesarch.cz>)

### **Digitalizace a zpřístupňování fondů**

Velkou pomůckou se v nejbližší době stane digitalizovaný katalog rukopisné knihovny Metropolitní kapituly. Práce na korektuře rejstříku a aktualizacích podle skutečného stavu fondu budou probíhat i v roce 2002 a soubor bude upřesňován i dle výsledků Pilotního průzkumu fyzického stavu rukopisů KMK, což v dohledné době pomůže vytvořit extenzivní databázi k dané problematice (M. Suchý - J. Štogr). Pracoviště dále vyvíjí činnost k další aktualizaci svých internetových stránek jako moderního prostředku komunikace (projekt vede K. Halmanová a M. Halata s externími spolupracovníky)

V rámci digitálního zpracování památek byly průběžně dokumentovány umělecké návrhy na výzdobu kaplí a oken v chrámu sv. Víta.Vznikla tak řada katalogů na CD, která je k dispozici odborné veřejnosti (K.Halmanová - J. Mahr).

### **Akviziční činnosti**

V rámci schváleného rozpočtu pracoviště byla dále budována příruční knihovna (296 přírůstků), jeden přírůstek zaznamenala sbírka starých tisků, tři nově zakoupené položky obohatily sbírku grafiky.

V Archivu Pražského hradu je od října umístěna Uměnovědná knihovna bývalé Středoevropské univerzity, zahrnující knihy z dějin umění, teorie a historie estetiky a příbuzných oborů. Katalog je k dispozici v počítačové podobě.

## **Ochrana fondů.**

Na počátku roku 2001 stál Archiv PH před otázkou, jak co nejefektivněji a nejrychleji vyřešit ochranu fondů předkládaných ke studiu v badatelně, a jak dále pokračovat v rámci prostorově omezených možností, a přitom provést razantní změnu ukládacího prostoru.

Situaci v pracovně badatelů se podařilo zabezpečit monitorovacím systémem SonyMonitoringSystem se dvěma přidavnými videokamerami.

V průběhu prvního pololetí byl dále zadán projekt na reorganizaci ukládacích prostor místností před Vázovým schodištěm (ing. arch. Brnadová ve spolupráci s arch. M. Šulou), který měl racionalizovat současný neuspokojivý stav.

Stěhování fondů a vybavení proběhlo ve dnech 8. 10. - 11. 11. 2001.

Vzácné rukopisné, archivní, hudební fondy a sbírka starých tisků byla přemístěna do nově zřízeného depozitáře. Nově upravené prostory splňují i kritéria pro uložení vzácných památek (trezorové prostředí, klimatické podmínky). Reorganizováno bylo uložení značně rozsáhlé sbírky nové plánové dokumentace a díky racionálnímu přístupu se do prostor APH podařilo přestěhovat i Uměnovědnou knihovnu bývalé Středoevropské univerzity.

## **Pilotní projekt průzkumu fyzického stavu rukopisného fondu. konzervace**

Nové uložení, mimořádná revize a lokace vzácného rukopisného fondu knihovny Metropolitní kapituly umožnilo začít průzkum skutečného fyzického stavu těchto památek. Projekt je prováděn ve spolupráci s experty z Institutu konzervačních a restaurátorských technik v Litomyšli (L. Kodym, J. Vnouček)

Institut se v témže roce podílel i na konzervaci uměleckých návrhů K. Svolinského pro chrám sv. Víta.

Konzervován byl rovněž pamětní diplom Jednoty pro dostavbu chrámu sv. Víta (M. Kostlán)

## **Další odborné činnosti pracovníků APH**

### **Pedagogická činnost:**

M. Halata: Nauka o pramenech  
vedení semináře, PF UJEP Ústí nad Labem, katedra historie, 28 hodin

### **Účast na seminářích a konferencích**

K. Halmanová, M. Suchý, M. Šula, M. Halata: Archiváři ve 20. století, konference, Jindřichův Hradec, říjen

K. Halmanová: Deset let kulturní historie v Českých Budějovicích, České Budějovice 5.- 6.11.2001

K. Halmanová, V. Vávrová: Archivy, muzea a knihovny v digitálním světě, seminář, Praha 6. 12. 2001

V. Vávrová: Archivy a veřejná správa, Opava, 23. - 25. 5. 2001

### **Přednášková činnost**

M. Halata: Dvě strany pohřebního štítu Hanse Blumbergera (1595-1612), Regula Pragensis, 28.10.

V. Vávrová: Historický vývoj obory Hvězda, ZM Praha

### **Bibliografie:**

M. Halata: Archivář Morávek a soupis památek Jičínska. In: Archiváři ve 20. století. Sborník z konference, 2001 (v tisku).

M. Halata: Nová encyklopedie českého výtvarného umění, 35 hesel (v tisku).

K. Halmanová: Nová encyklopedie českého výtvarného umění, heslo Karel Minář, Jaroslav Šmidra (v tisku).

V. Vávrová: Životní jubileum Věry Malé, Archivní časopis 3, 2001, s.213-215.

V. Vávrová: Vývoj podlahy Vladislavského sálu na Pražském hradě v archivních dokumentech. Příspěvek ke stavebním dějinám Starého paláce. In: Historická inspirace. Sborník k poctě Dobroslava Líbala, Praha 2001, s.441-445.

V. Vávrová: Cizí rostliny - pýcha a ozdoba dvora českého panovníka. In: Sborník přednášek ze 27. semináře Životní prostředí ve městech a obcích, Klatovy 2001, s.49-61.

V. Vávrová: The Gardens of Prague Castle, In: Encyklopedia of Gardens. History and Design, Chicago Botanic Garden and Fitzroy Dearbon Publishers, Chicago 2001.

V.Malá:Počátky památkové péče na Pražském hradě. Faktografický přehled, 22 s., interní tisk.

#### **Spolupráce s institucemi:**

Příprava exponátů a činnosti související, výstava Karel Svoboda, Národní galerie v Praze, Palác Kinských, 18.12. 2001 - březen 2002

Evropa kolem roku 1000, příprava výstavy, SPH/OUS a NM Praha

Průzkum rukopisu Cim3 v rámci grantu Záchrana českých a německých knih, Národní knihovna Praha-Fachhochschule Kolín nad Rýnem.

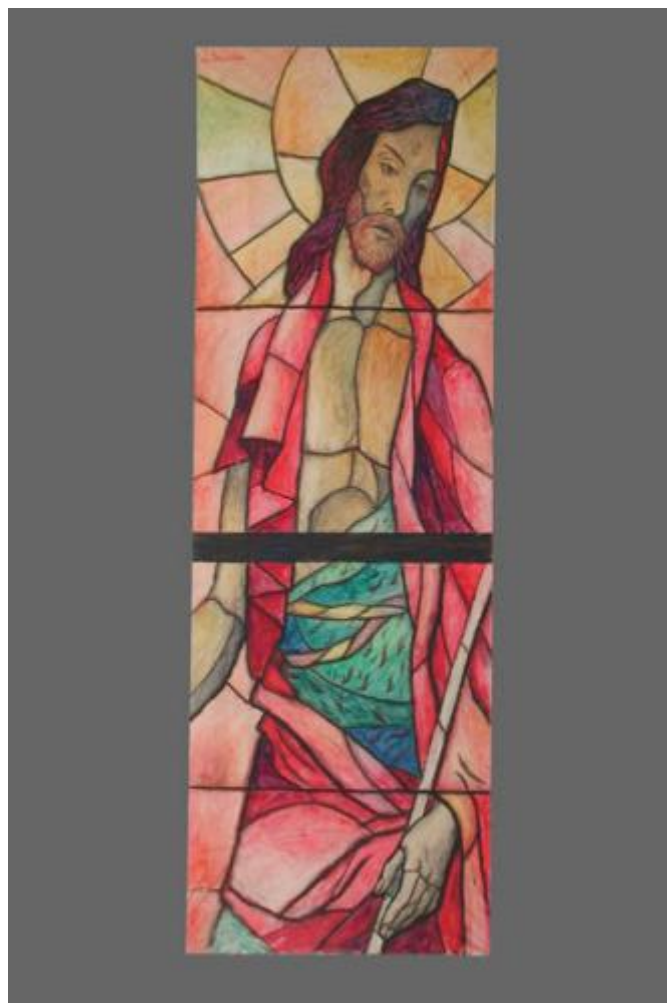
#### **Členství v oborových organizacích**

Asociace muzeí a galerií Praha, za kolektivního člena přijati k 31.10.2001

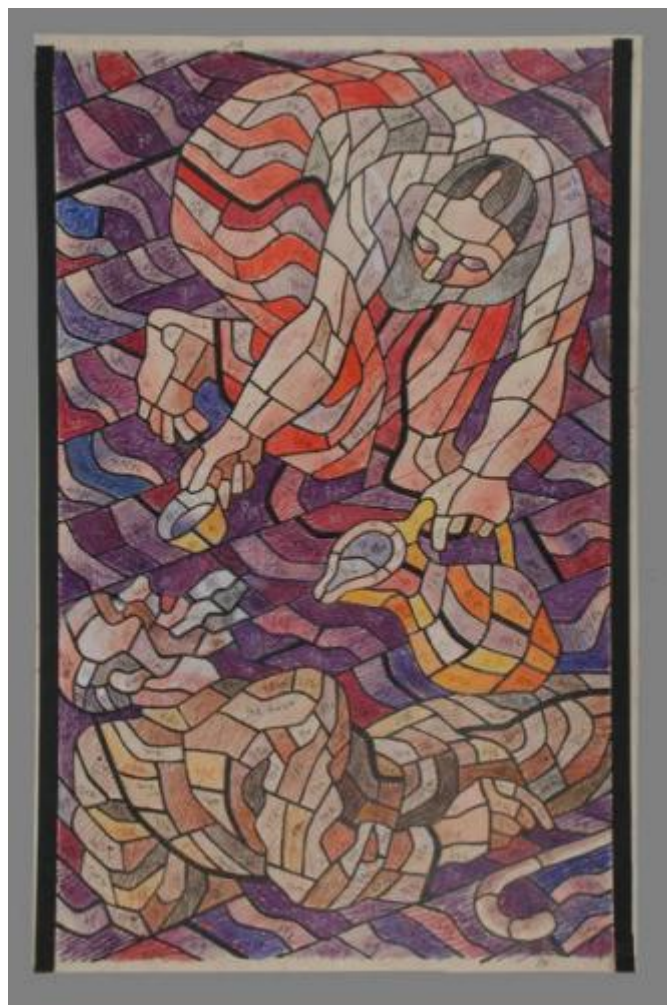
#### **Příloha:**



Bohemiae Rosa, příloha ke knize B. Balbina Epitome Historica Rerum Bohemicarum, 1677 (foto Jan Mahr, 2001)



*Jaroslav Šmidra, návrh na zasklení oken kaple sv. Jana Křtitele v chrámu sv. Víta - postava sv. Jana Křtitele, nedatováno (foto Jan Mahr, 2001)*



*Karel Svoboda, návrh na zasklení okna kaple Božího hrobu v chrámu sv. Víta - detail, nedatováno (foto Jan Mahr, 2001)*





*Karel Svolinský, návrh na zasklení okna kaple Božího hrobu v chrámu sv. Víta - detail, nedatováno (foto Jan Mahr, 2001)*



*Jan Bauch, Ukřižovaný - návrh na zasklení oken kaple sv. Jana Křtitele v chrámu sv. Víta, detail kružby středního okna, nedatováno (foto Jan Mahr, 2001)*





*Jan Bauch, návrh na výzdobu levé stěny kaple sv. Jana Křtitele - detail, nedatováno (foto Jan Mahr, 2001)*



*Frank Hamilton* *Edward Smith* *Robert Taylor*  
*Wm. R. G. Smith* *George W. G. Smith*  
*Isaac Smith* *Walter G. G. Smith*

1