

**Kancelář prezidenta republiky  
Inventáře Archivu Pražského hradu**

**Skicáře dómských architektů  
1873 -1935 (1940)**

**Katalog**

Mgr. Martin Halata  
Pražský hrad  
(Květen 2016)

1. Úvod, s. 3 – 4.
2. Portréty architektů Josefa Mockera, Kamila Hilberta, F. X. Margolda, s. 5 – 7.
3. Signatury kreslířů, s. 8.
4. Katalog skicářů 1873 – 1935 (1940), s. 11- 13

## 1. Úvod

Ve fondu Jednota pro dostavbu katedrály sv. Víta je uložen soubor skicářů, do nichž zachycovali své postřehy i přesná měření dómští architekti Josef Mocker (1835 - 1899), Kamil Hilbert (1869-1933) a Hilbertův asistent František Xaver Margold (1867 - 1967). Kromě těchto tří jmen ovšem ve skicářích nacházíme i několik dalších jmen kreslířů a měřičů, kteří pracovali pro dómskou huť v 19. a 20. století.

Celkem se jedná o 46 kusů skicářů a složek svázaných i volných kreseb z let 1874 až 1935. Vlastní skicáře jsou z období 1874 - 1935 v počtu 31 kus, složky s kresbami pocházejí z let 1902-1940.

Kromě přesných zakreslení katedrály sv. Víta a jejích částí skicáře obsahují kresebná varia a v ojedinělých případech i fotografie, zvláště předmětů uměleckého řemesla ( Srov. sign. SK-5/XVII)

Skicáře vznikaly v průběhu prací na dostavbě svatovítského dómu jako podklad pro další stavební a projekční činnosti dómských architektů, a jako jejich zdroj inspirace. Tento druhý aspekt se uplatnil zvláště v případech, kdy do zachovalých skicářů byly zakládány dříve zachycené pohledy na architekturu a její detaily v cizině (srov. Hilbertovy skicáře sign. SK-9) a kdy do nich byla vkládána kresebná dokumentace staveb mimopražských. Mnohdy byla tato mimopražská místa působištěm architektů v jejich projekční činnosti mimo svatovítskou jednotu. (Viz dále životopisy).

Podle provenienčních razítek -obvykle na přídeští svazku- můžeme konstatovat původ skicářů. Nesou razítka spolku Jednota pro dostavění chrámu sv. Víta, svatovítské huti anebo osobní razítko Kamila Hilberta s jeho titulem dómského architekta.

Skicáře byly až do současného zkatalogizování volně uloženy u fondu Jednota pro dostavbu katedrály sv. Víta. Skicáře dómských architektů sdílely osud ostatních písemností téže provenience. Archiv Jednoty a registratura spolku se několikrát stěhovaly po Pražském hradě i mimo jeho zdi a neúplně byly i snahy o uspořádání celku do přijatelné podoby. Archiv Jednoty byl systematicky tříděn v roce 1938, avšak bez znatelnějšího výsledku. Požadavek na zpracování archivu přišel k projednání na ředitelství Jednoty opět v roce 1941, avšak teprve pět let poté došlo k uspořádání plánů a výkresů. Utřídil a popsal je ing. arch. Kamil Hilbert, syn posledního dómského stavitele. Po zrušení Jednoty v roce 1952 pokračovaly transfery archivu jak po Hradě, tak dokonce i mimo jeho zdi (Strahovský klášter). Teprve koncem 50. let byl fond uložen v Archivu Pražského hradu.

Z hlediska zachování skicářů bylo velmi problematické nejenom jejich výše zmíněné převážení, ale také manipulace v 90. letech 20. století, kdy došlo ke kopírování na kancelářských kopírovacích strojích (tzv. xeroxování). Výsledkem těchto procesů jsou uvolněné vazby, zlomy stran a násilně ohýbané vlepené části do jednotlivých skicářů. Při manipulaci také docházelo k rozmazání jemné tužkové kresby

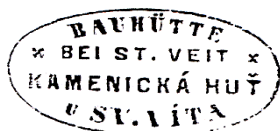
V letech 2000 – 2001 byly skicáře kvůli ochraně před mechanickými nečistotami a prachem předběžně uloženy do 9 archivních kartonů, s popisem SK-1 až SK-9. Od roku 2002 jsou systematicky mikrofilmovány a badatelům předkládány zásadně v této formě.

Na podzim roku 2005 byly během konzervátorského průzkumu písemné části fondu Jednota pro dostavbu katedrálního chrámu sv. Víta identifikovány další kusy skicářů dómských

architektů. Skicáře byly neústrojně uloženy u písemností ze 40. let 20. století a v archivní krabici volně přiřazené k fondu.

Srovnáním a rozbořem kreslířských rukou a značek bylo zjištěno, že se jedná o 6 skicářů a konvolutů kreseb z let 1873 - 1931, jmenovitě o architektky Mockera (i.č.1,2,4), Hilberta a Margolda (i.č.41- 43)

Původ těchto skicářů je stejný jako v předchozích případech: nesou provenienci Jednoty pro dostavění chrámu sv. Víta anebo osobní razítka Kamila Hilberta s jeho titulem dómského architekta:



ARCHITEKT KAMIL HILBERT o o  
STAVITEL DŮMU SV. VÍTA V PRAZE.

Autory kreseb identifikují jejich signatury anebo značky:

1/12 32.

8/4-1929.

2.6. 12-1924  
  
1930.

## 2. Portréty architektů Mockera, Hilberta, F. X. Margolda

### **Josef Mocker**

(Citoliby u Loun, 22. 11. 1835-Praha,  
16. 1. 1899)

#### Studia:

Polytechnický institut v Praze, několik semestrů na Akademii výtvarných umění ve Vídni (1862 - 1863, třída van der Nuella a Siccardsburga, poté Fridricha von Schmidta)

#### Činnost:

1864 - 1869: zaměstnán u svatoštěpánské huti jako stavitel při opravě věží

1865: studijní cesta po Spiši a Rakousku. Základy dokumentace památek technickou kresbou. (Později vydáno pod titulem Wiener Bauhütte)

1869: převzal stavbu hrobky rodiny Thuen-Hohestein v Podmoklech-Děčíně, působí zde jako hraběcí stavitel a učitel stavitelství v Libverdě

1872 - 1899: stavitelem chrámu sv. Víta v Praze (dómský stavitel)

1884, 1896: protektor Křesťanské akademie a její předseda

1890: člen ČAVU

1897: vrchní stavební rada

#### Realizace m.j.

1869 - 1871: hrobka Thuen-Hohensteinů v Podmoklech

1872 - 1899: západní průčelí a hlavní loď s křížením katedrály sv. Víta na Pražském hradě

1878 - 1890: Nové probošství na Pražském hradě (Jiřské náměstí)

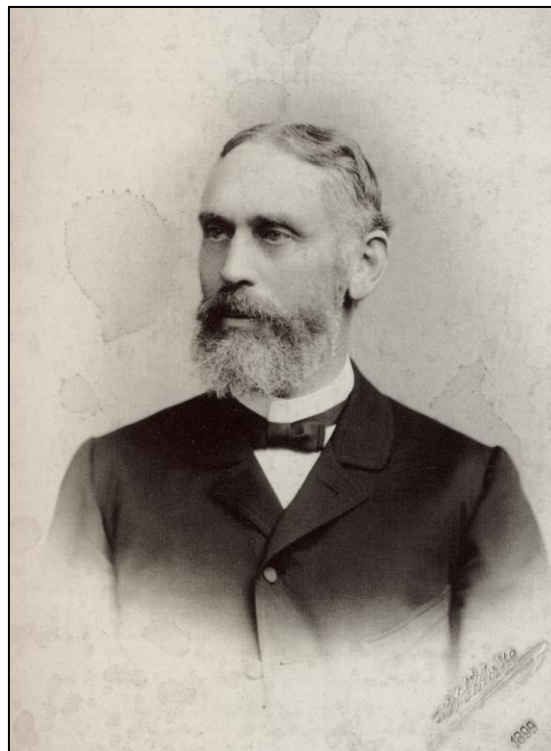
1875 - 1889: Prašná brána, Praha

1879: Jindřišská věž, Praha

1879 - 1881: arkýř Karolína, Praha

1879 - 1883: kostel sv. Bartoloměje, Plzeň

1882 - 1884: hrad Křivoklá, a d.



## **Kamil Hilbert**

(Louny, 12.2.1869-Praha, 25.6.1933)

### Studia:

1892 - 1893: vídeňská Akademie (třída V. Luntze)  
1896: studijní cesty po Evropě, práce na skicách z cest

### Činnost:

1896 - 1899: architektonická praxe v Lounech  
1899 - 1933. stavitel katedrály sv. Víta (dómský architekt)  
1897 - 1933: práce na soupisech Uměleckých památek  
1929: Čestný doktorát ČAVU  
1903 - 1933: rozsáhlá publikační činnost ( Styl, Prager Presse, Památky archeologické, Svatováclavský sborník)

### Realizace m.j.:

1899: kostel sv. Mikuláše v Lounech  
1903 - 05, 08: kostel v Kouřimi  
1906: kostel sv. Martina Ve Zdi  
1906: výzdoba kaple sv. Jana Křitele v katedrále sv. Víta , Prah  
1914 - 1920: kostel sv. Bartoloměje v Plzni  
1925 - 1930: bazilika v Třebíči



## **František Xaver Margold**

(Chotěšov, 5.7. 1887 - Praha, 16.10.1967)

### Studia, činnost

1900: Vyšší průmyslová škola v Plzni  
1911: pracovní místo v ateliéru Kamila Hilberta, stavbyvedoucí  
1915: přidělen v rámci vojenské služby do kanceláře vídeňského Arsenalu jako modelér staveb  
1924 - 1933: zastupuje nemocného K. Hilberta ve vedení stavby chrámu sv. Víta  
1928: Výstava v Topičově salonu-kresby z cest (Terst, Benátky, Sarajevo, Split) a kresby interiérů katedrály sv. Víta  
1934 - 1951: ujal se rekonstrukce Karolína (výzkum, práce architekta, projekční práce)

Svoboda

Margold

I.ánský

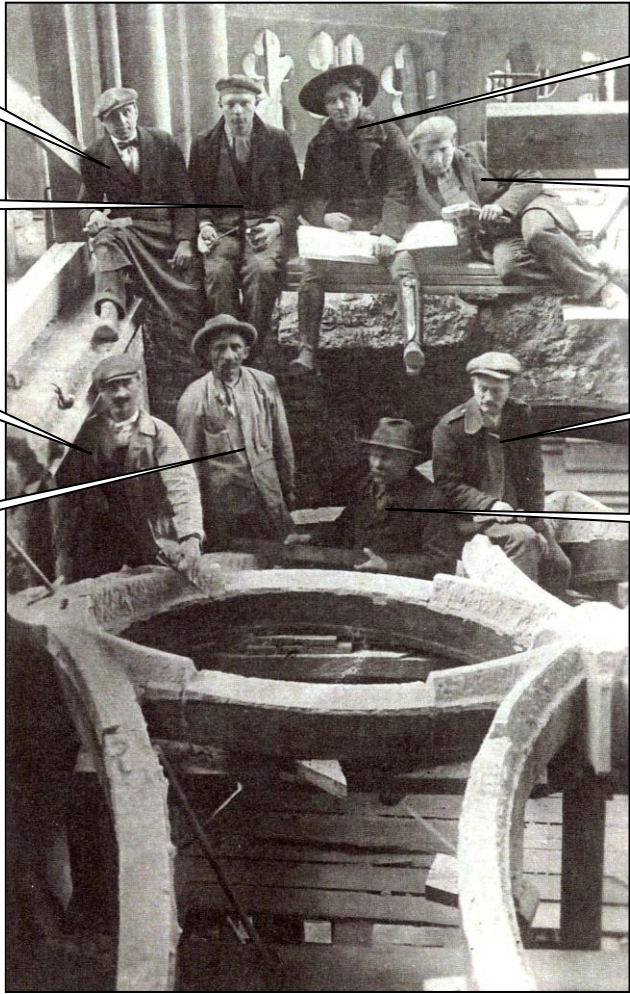
Ferbas

Baloš

Vitvar

Horák

Hronek



### 3. Signatury kreslířů ve skicářích 1874 - 1935

Z hlediska vývoje skicáře jako svébytného historického pramene hrají důležitou roli tzv. vnější znaky. Mezi ně patří i signatury jednotlivých autorů.

Jejich podobu uvádíme v chronologické řadě:

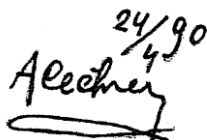
(?) Okénko, 1875



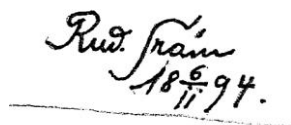
J. David, 1878



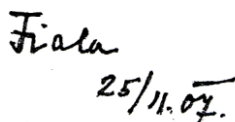
A. Cechner, 1890



Rudolf Srám (Šrám?), 1894



K. Fiala, cca. 1900



Jan Motyčka, 1920



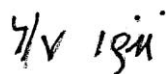
(?) Dufek, ca. 1900



F. X. Margold, 1920



Kamil Hilbert





**Závěrem:**

Skicáře jsou seřazeny chronologicky. Toto členění respektuje působení tří zmiňovaných osobností na dostavbě katedrály a umožňuje případně kresebný materiál komparovat s vývojem stavby chrámu sv. Víta v letech 1873 – 1935 (1940). Ke dni 1. 6. 2016 jsou uloženy v šesti archivních kartonech. Signatury katalogu respektují původní značení (na deskách, přídeští). Toto značení je udáváno v signatuře za lomítkem, přičemž první složku signatury pak tvoří číslo archivní krabice z doby uložení v letech 2000-2001.

## **Katalog skicářů 1873 - 1935 (1940)**

## Skicáře dómských architektů 1874-1930. Katalog.

Inv. č.	Katalogový popis (obsah skicáře)	Období	Signatura (značeno)	Číslo kartonu
<b>MOCKEROVO OBDOBÍ (1871-1899)</b>				
1	<b>J. Mocker: skicář č.1</b> (Jižní schodiště, Martinická kaple, baldachýn nad kaplí sv. Václava, Věž, jižní průčelí křížové lodi, vysoký kůr, triforium, římsa, etc.)	1873-1875	sine	1
2	<b>J.Mocker: skicář č. 3</b> (Poprsník na křížovou lodí, kaple sv. Zikmunda, Clam-Martinická kaple, Sakristie, Hudební kruchta, Arcibiskupská kaple, etc.)	1873	sine	1
3	<b>J. Mocker: skicář č. 5</b> (Sv. Vít: Jižní portál, Jižní předsíň, stará tumba v Anenské kapli, portálek na jižní straně, Saská kaple)	1874 říjen	SK-2/5	1
4	<b>J.Mocker (- J.Wastr): skicář č. 4</b> (Sakristie, Hasenburská kaple, Annenská kaple, domy starého zámeckého hejtmanství, etc.)	1875-1880	sine	1
5	<b>J.Mocker: skicář č. 6</b> (Sv. Vít: severní schodiště, arnoštovská kaple, mensa v kapli sv. Anny, tabernákl annenský, etc.)	1876	SK-2/6	1
6	<b>J. Mocker (- J.Okénko): skicář A</b> (týnský kostel, Karolinum, Mabusse-rám, Mostecké věže, etc.)	1876-	SK-7/A	1
7	<b>J. Mocker: skicář č. 7</b> (Sv. Vít: kaple sv. Vojtěcha, opěrný pilíř u severního schodiště, archiv a kapitulní kaple)	1880 březen	SK-2/7	1
8	<b>J. Mocker: skicář B</b> (Rakovník, Prašná věž)	1882	SK-8/B	1
9	<b>J. Mocker: skicář č. 8</b> (Velká věž, Proboštství, Trojická kaple, kaple arcibiskupská a lobkovická. Kostel sv. Jiří na PH. Votivní tabule. Zbytky kostela vyšehradského. Radnice)	1885-1888	SK-3/8	1
10	<b>J. Mocker: skicář č. IX</b> (Sv. Vít: chrlič, triforium, konzoly 5. severního oblouku, 3. opěrný oblouk, lobkovická hrobka. Vyšehrad: kaple sv. Klimenta, kapitulní znak v archivu)	1887	SK-2/IX	1
11	<b>J. Mocker (- David, Cechner): skicář č. XI</b> (Sv. Vít: portál k Vladislavskému sálu, Velká věž od galerie, galerie příčné lodi, okénko v jižním schodišti, výběžek kružby pod oknem, kaple sv. Ludmily. Anežský klášter, Týnský chrám - sv. Ludmila)	1878-1890	SK-2/XI	1
12	<b>J. Mocker: skicář C</b> (Vysoké Mýto, Blanice u Bavorova, Česká Lípa, Konopiště)	1892-1895	SK-8/C	1
13	<b>J. Mocker - K. Hilbert - J. Motyčka (kresby Srám, David): skicář č. X</b> (Praha - St. Město: kostel P. M. před Týnem, kaple sv. Ludmily. Sv. Vít: zbytky románského kostela, křížová jižní loď, severní	1890-1920	SK-3/X	1
14	<b>J. Mocker (měřil Vebral): skicář č. XIII</b> (Nymburk)	1897-	SK-7/XIII	1
15	<b>J. Mocker: skicář E</b> (Plzeň, Praha - Prašná věž)	Sine	SK-8/E	1

## Skicáře dómských architektů 1874-1930. Katalog.

HILBERTOVO OBDOBÍ (1899-1930)				
16	<b>K. Hilbert: skicář č. 5</b> (Norimberk, Verona, Vardahunyady, Rouen, Francastelo, Salamance, Cordoba, Leon, Mnichov, Kolín, Lovaň, Plzeň, Louny, Panenský Týnec)	cca 1892-1895	SK-8/H5	2
17	<b>K. Hilbert: skicář č. 6</b> (Sv. Vít - jižní schodiště, Karlštejn, Jaroměř, Nymburk)	1892-1893	SK-8/H6	2
18	<b>K. Hilbert: skicář č. 1</b> (Řezno)	1900 (31.5.)	SK-9/H1	2
19	<b>K. Hilbert: skicář č. 3</b> (Řezno, Ulm Štrasburk, Esslingen, Münster, Mühlhausen)	1900-1902	SK-9/H3	2
20	<b>K. Hilbert: skicář č. 2, tzv. černý</b> (Sv. Vít: korunní komora, jižní schodiště, kaple sv. Václava, vysoký kůr, náhrobky staré části, odstraněné náhrobky, poprsník nad korunní komorou, poprsník nad archivem, kaple sv. Zikmunda)	1900-1902 (?)	SK-3/2	2
21	<b>K. Hilbert: kresby</b> (Hudební kruchta, severovýchodní věžice)	1901-1921	SK-1/ desky č. 1	2
22	<b>K. Hilbert: skicář č. XIII</b> (Sv. Vít: schodiště sv. věže, Mockerovy stavby, zevní galerie, klenba v západních věžích, západní věž, jhz. pilíře, vysoká věž, depozitář, severní předsíňka při nové sakristii, klenba stará v archivu)	1902-1905 (9.6.)	SK-2/XIII	2
23	<b>K. Hilbert - F. X. Margold: kresby</b> (Sv. Vít: Hroby biskupů v katedrále)	1902-1929	SK-1/ desky č. 1	2
24	<b>K. Hilbert - F. X. Margold (kresby J. Motyčka, Fufek): skicář č. XVIII</b> (Sv. Vít: kaple sv. Václava, východní krypta, západní krypta, románská bazilika, nároží kaple sv. Václava, situace ve Vikářské ulici, kapitulní síň, okno západního vysokého kůru, polychromie svatováclavské kaple, oltář, ostiář sv. Vojtěcha, románská sakristie, bazilika)	- 1914 - 1916 - 1926	SK-5/XVII	
25	<b>K. Hilbert - F. X. Margold: skicář</b> (Sv. Vít: Velká věž)	1906	SK-3/ sv. Vít	2
26	<b>K. Hilbert - F. X. Margold: kresby</b> (Sv. Vít: královská hrobka, rakev Rudolfa II.)	1914-1929	SK-1/ desky č. 3	2
27	<b>K. Hilbert: skicář A</b> (Nymburk)	1916 (9.8.)	SK-9/A	2
28	<b>K. Hilbert: skicář B</b> (Dr. Újezd, Hradec Králové, sv. Vít, Čakovice, Kouřim)	1916 (?)	SK-9/B	2
29	<b>K. Hilbert: skicář C</b> (Křivoklát, kresby židlí)	1920-1922	SK-9/C	2
30	<b>F. X. Margold: kresby</b> (Sv. Vít: rotunda sv. Václava, boční loď, románská bazilika)	1929	SK-1/ desky č. 4	2
31;	<b>F. X. Margold: kresby</b> (románská bazilika, sv. Kosmas a Damián)	1928-1930	SK-1/ desky č. 5	3
32	<b>F. X. Margold: kresby</b> (Sv. Vít: základy, dlažba)	1928-1929	SK-1/ desky č. 6	3
33	<b>K. Hilbert: skicář č. 4</b> (Karlovy v Praze, Lipsko, Untertriebl, Trautschen, Cvikov)	1901-1902	SK-9/4	3
34	<b>K. Hilbert: skicář č. 7</b> (Sv. Vít, Prašná brána)	1901-	SK-9/7	3

## Skicáře dómských architektů 1874-1930. Katalog.

- |    |  |                      |            |           |
|----|--|----------------------|------------|-----------|
| 35 | <b>K. Hilbert: skicář č. XII</b> (Sv. Vít: jižní schodiště, ostění sankturia ve východní straně kaple sv. Václava, starý stav císařské kaple, krov nad kaplí v polygonu, deska Zdeňka Lva z Rožmitálu, fiála jižního portálu, severní schodiště, listen velké fiály, valdštejnská kaple, starý parapet kazatelny)  | cca<br>1905-1906     | SK-4/XII   | 3         |
| 36 | <b>K. Hilbert (kresby Veltruský, Jiránek): skicář č. XIV</b> (Sv. Vít: sakristie, velký oblouk, severní okna, galerie nad svatováclavskou kaplí, jižní okno Velké věže, ostění jižního hlavního portálu v křížové lodi, kaple sv. Václava, hrob sv. Jana, jižní okno křížové lodi, Wohlmuthova kruchta, varhany, korunní kaple)  | 1905-1907            | SK-4/XIV   | 3         |
| 37 | <b>K. Hilbert: skicář č. 2</b> (Ratzenburg, Lutych, Breisach, Baden, Utrecht - dóm)  | 1911                 | SK-9/H2    | 3         |
| 38 | <b>K Hilbert: skicář č. XV</b> (Kašna sv. Jiří, leopoldinský tabernákl v pokladnici, náhrobní oltář sv. Václava, gotická dlažba v kapli sv. Václava, serpentínová dlažba, zeď boční lodi, zdivo apsidy, východní krypta baziliky Spytihněvovy, Korunní komora, zbytky románské baziliky sv. Jiří, krypta sv. Gaudencia)  | 1911-1912            | SK-5/XV    | 3         |
| 39 | <b>K. Hilbert (kresby Dufek, Fiala): skicář č. XVI</b> (Sv. Vít: sloupy lešení v křížové lodi schodiště archivní komory, stará sakristie, klenbová pole před sakristií, čela sakristie, kaple sv. Anny, kaple sv. Zikmunda, dveře do archivní komory, vysoká věž, přízemí staré věže, náhrobek dvojčátek, Mockerův pilíř, jhv. kout kaple sv. Václava, hrob severně od hrobky sv. Václava) | 1907-1911<br>(25.2.) | SK-5/XVI   | 3         |
| 40 | <b>K. Hilbert - F. X. Margold: skicář č. XVIII</b> (Sv. Vít: kaple sv. Václava, relikviář z kaple sv. Zikmunda, nová severní strana kaple zv. Horovy, kožená přílba)   | 1912-1918            | SK-6/XVIII |           |
| 41 | <b>F. X. Margold - K. Hilbert: skicář zn. MA</b> (Sv. Vít: kaple sv. Václava, sovrníky. Londýn - židle ve Victoria and Albert Museum, varia)   | 1919-1925            | SK-6/MA    | 4         |
| 42 | <b>K.Hilbert: konvolut kreseb</b> (Přibyslavice, hřbitov vyšehradský, kostel sv. Bartoloměje v Plzni, menza šternberské kapli)   | 1900-1934            | sine       | 4         |
| 43 | <b>K.Hilbert- konvolut kreseb "Kouřim"</b> (bazilika sv. Štěpána)  | 1903-1907            | sine       | 4 (desky) |
| 44 | <b>K.Hilbert- F.X.Margold: konvolut kreseb sv. Vít</b> (vchod do presbytáře, chorové lavice, skříně na paramenta, hroby, kruchta, etc.)  | 1922-1935            |            | 5         |
| 45 | <b>K.Hilbert- F .X.Margold: konvolut kreseb sv. Vít</b> (kapitulní archiv, Bílkův oltář, oltář Srdce Ježíšova, nápisová deska nad bustou K.Hilberta, vysoký kůr, kaple sv. Anny, konvolut Wohlmuthova kruchta,etc.)  | 1921-<br>1931, 1940  | skyzzy     |           |
| 46 | <b>K.Hilbert: Sv. Vít</b> (sakristie, severní portál, královská hrobka, varhayn svatovítské 1: 72, etc.)   | 1902-1916            | skyzzy     | 6         |